

Ny videregående skole i Vefsn



Noen innspill til en prosess



Tekst, layout og foto: Ståle Reinåmo

Forord

Det begynner å nærme seg ti år siden vedtaket ble gjort om at de tre videregående skolene i Mosjøen skulle slås sammen til én. Dette skapte forventninger om noe mer enn en administrativ sammenslåing. Vår tålmodighet er strukket langt og nå ønsker også vi å komme inn i de langsiktige økonomiplanene til Nordland fylkeskommune. Vi ser mange fordeler med én ny felles skole. Dette dokumentet er ment å skulle være et **forarbeid** for å få startet en prosess som til slutt skal resultere i et nytt felles skolebygg.

Ved Mosjøen videregående skole ønsker vi en felles praksis bygget på et sett av verdier og normer som kjennetegner skolen som helhet. Vi har erfart at for å få en felles praksis til å gjennomsyre hele organisasjonen, må vi samarbeide tettere enn vi gjør i dag. Å være under samme tak vil derfor ha stor betydning. Det vil gi oss mulighet til å bedre det faglige tilbudet, ved for eksempel å kunne tilby flere fag på de ulike studieretningene. På den måten kan skolen i større grad dra fordel av den omfattende kompetanse som ligger i personalet.

En framtidig samlokalisering vil dessuten styrke det administrative, organisatoriske og økonomiske handlingsrommet. Med dagens organisering, spredt på fem studiesteder, makter vi i liten grad å etterkomme de politiske ønskene som lå i vedtaket om sammenslåing. Vi trenger en ny skole som skaper engasjement og nytenking. Dagens elever bruker mye tid på skolen. Det er lovfestet at de skal ha et arbeidsmiljø som gir dem god opplæring, trygghet og gode arbeidsforhold. Verden har forandret seg mye siden først på seksti-tallet da våre skolebygg ble etablert. Vi må gi de som skal føre verden videre de beste muligheter for å lykkes. Vi skal gi håp. Skolebygg må smake av fremtid.

Nå trenger vi drahjelp fra politikere og lokalsamfunn for å lykkes med å få realisert dette viktige bygget. For å lykkes er det viktig at det blir engasjement og debatt om hvor den nye skolen skal ligge og hva den skal inneholde.

Kurt Henriksen
rektor

Fra 3 videregående skoler til 1

I desember 2005 vedtok Fylkestinget ny administrativ organisering av de videregående skolene i Nordland (FT-sak 125-2005). I Vefsn ble Mosjøen videregående skole, Vefsn videregående skole og Vefsn landbruksskole slått sammen. Sammenslåingen omfattet også Mosjøen regionale kompetansesenter (MRK), som administrativt lå under Vefsn videregående skole. Fra 1. august 2008 var de tidligere skolene og MRK blitt til én skole som fikk navnet *Mosjøen videregående skole*.

Fysisk var ikke skolene slått sammen. Skolene fortsatte som studiesteder underlagt en felles administrasjon, men med lokale ledergrupper og studierektorer som ledere for hvert studiested. Studiestedene fikk følgende navn: Studiested *Sentrum*, studiested *Kippermoen* og studiested *Marka*. MRK fortsatte under samme navn.

Fylkets målsetting med ny organisering var denne:

- » **Gjennom administrativ samordning og sammenslåing av videregående skoler skal ressurser frigjøres fra administrativ virksomhet til pedagogisk virksomhet. Bedre undervisning, mer undervisning og/eller flere undervisningstilbud.**
- » **De videregående skolenes rolle som regional utviklingsaktør skal synliggjøres og utvikles, slik at skolene fremstår som fylkeskommunens sentrale redskap for regional utvikling**
- » **Flere kombinerte videregående skoler, større grad av lokalt ansvar for samordning og lokal tilpasning av undervisningstilbudene og bedre rådgivning, skal bidra til redusert frafall i videregående skole**

De nye sammenslåtte skolene ble gitt stor frihet til lokal organisering ut fra lokale forutsetninger og prioriteringer. I Vefsn fikk de tre berørte rektorene i fellesskap ansvar for å etablere den lokale prosjektorganisasjonen, utarbeide fremdriftsplan og sørge for at sammenslåingsprosessen ble gjennomført i henhold til fylkestingets vedtak og etablerte rammebetingelser for øvrig. Prosjektorganisasjonen ble etablert våren 2006 med en av rektorene som leder for prosjektgruppen, og en annen rektor som leder for en overordnet og bredt sammensatt styringsgruppe. I Vefsn valgte man også å engasjere en ekstern lokal prosjektleder.

De fleste skolene som ble fusjonert hadde store forventninger om at prosessen ville bidra til at lenge planlagte byggeprosjekter ble gjennomført, og at den administrative sammenslåingen av skolene ble etterfulgt av en konkret prosess med samlokalisering og fornying av nødvendig bygningsmasse og øvrig infrastruktur. 9 år etter at Nordland fylkeskommune gjorde vedtaket om sammenslåing av skoler, har vi fått nye skolebygg i Sandnessjøen, Brønnøysund, Sortland og Fauske. I Svolvær er den nye videregående skolen så godt som ferdig. Det samme gjelder Bodø videregående skole. Det er også satt i gang byggeaktiviteter for nye skolebygg på Mo og på Leknes. Så mye har skjedd. I 2014 ble fylkets økonomi forverret, og det er satt en foreløpig stopp for nye investeringer på skolefronten. I realiteten gjenstår det 3 steder hvor det pr. dags dato ikke er vedtatt nye skolebygg. Det gjelder Stokmarknes/Melbu, Narvik og Mosjøen.



Mosjøen sett fra Åsen. Studiested Sentrum omtrent midt i bildet i sentrum av byen.

Mosjøen videregående skole

pr. 1.1.2015

- 31 bygninger
- 34 523 m² bygningsarealer
- 265 ansatte
- 220 årsverk
- 838 elever
- 9 lærlinger



- Naturbruk
- Nettbaserte agronomkurs
- Sertifiseringskurs
- Snøskuter-kurs (Hattfjelldal)

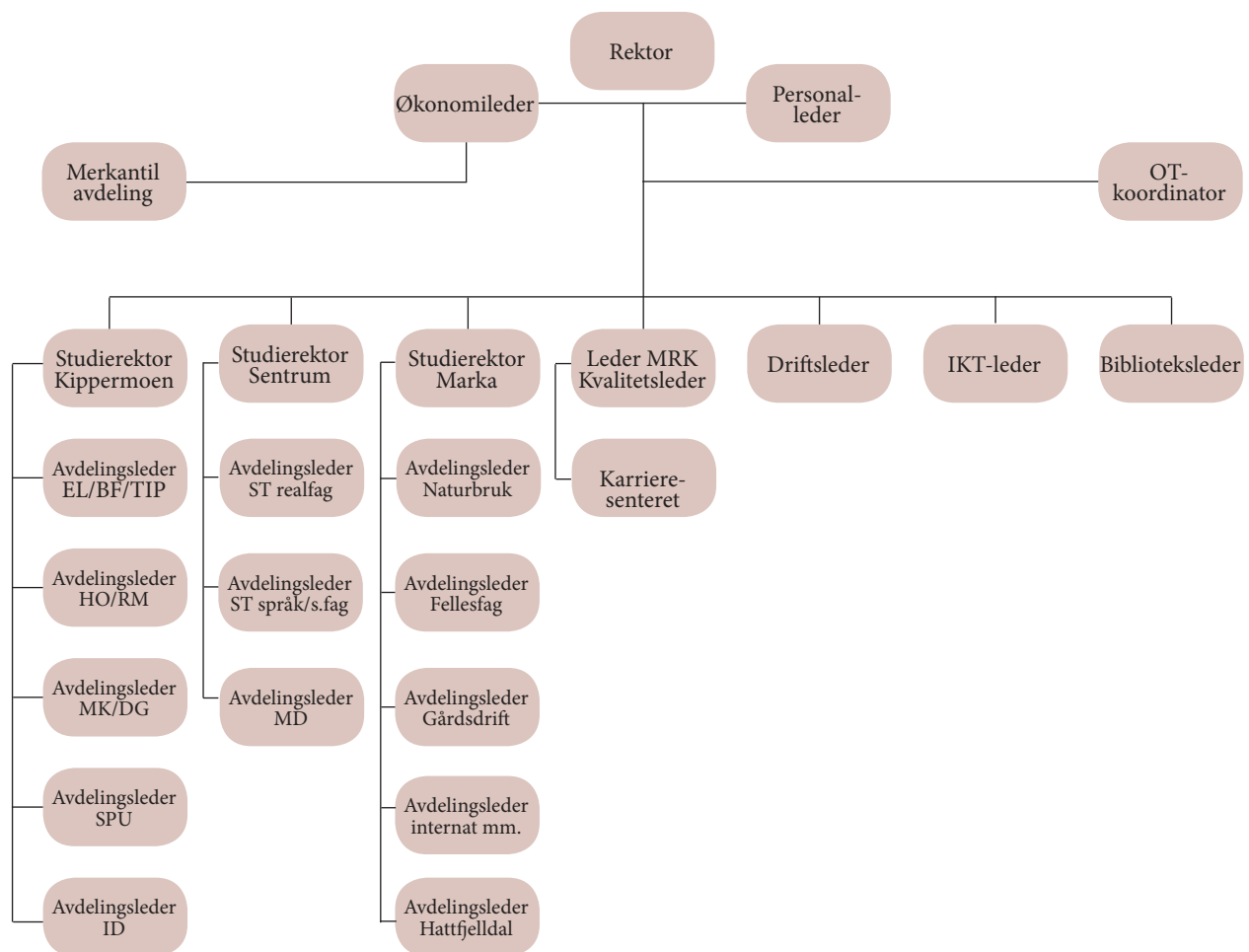
- Kurs for næringslivet
- Videregående opplæring for voksne
- Sikkerhetsopplæring
- Newtonrom
- Karriereveiledning
- Desentraliserte høgskoletilbud
- Fængselsundervisning

- Elektrofag
- Bygg- og anleggsteknikk
- Teknikk og industriell produksjon
- Helse- og oppvekstfag
- Restaurant- og matfag
- Medier og kommunikasjon
- Design og håndverk
- Idrettsfag

- Studiespesialisering
- Musikk/Dans/Drama
- Påbygging til generell studiekompetanse Vg3

Styringsstruktur

pr. 1.1.2015



Studiestedene



Studiested Sentrum

Hovedbygget og musikkbygget

HISTORIKK

Studiestedet i sentrum av Mosjøen har røtter helt tilbake til 1883. Siden den gang har det vært drevet skole ut over folkeskolens nivå på stedet. Skolen het i starten *Mosjøen kombinerte Almue- og Børgerskole*. Fra 1884 skiftet den navn til *Mosjøen kombinerte Almue- og Middelskole*. Middelskolen var seksårig, og bygde på at elevene hadde gått 2 – 3 år i folkeskolen. Fra 1920 ble middelskolen omorganisert. Den ble treårig og bygde på fullført 7-årig folkeskole. Den tydeligste forskjellen mellom folkeskole og middelskole var at elevene måtte betale skolepenger for å gå i middelskolen, ei ordning som vedvarte helt opp i 1950-åra. Utenom Mosjøen var de nærmeste middelskolene i Bodø og i Namsos. Mosjøen fikk derfor tidlig et stempel som skoleby selv om bare 115 elever ble uteksaminert på de første 14 årene. Senere skiftet skolen navn til *Mosjøen Middelskole* og deretter *Mosjøen Interkommunale Høyere Almenskole*. Etter 1935 gikk begrepet middelskole ut av bruk og ble erstattet med *realskole*. Nå kunne man ta examen artium på 2 + 3 år mot tidligere 3 + 3 år. Realskolen kunne opptre som en 3-årig enhet fram til fullstendig realskoleeksamen, eller som de to første årene i et 5-årig gymnas. I 1964 kom en ny lov om realskoler og gymnas. Gymnas og realskoler ble nå to separate skoler, og begrepet Høyere almenskole gikk ut av bruk. Skoleåret 1959 – 1960 flyttet skolen på byflata inn i

et flunkende nytt skolebygg, ett av de fineste skolebyggene i landsdelen. I 1965 skiftet skolen navn til *Mosjøen gymnas*, selv om realskolen også holdt til der i mange år etterpå.

I 1964 overtok fylkeskommunen ansvaret for driften av

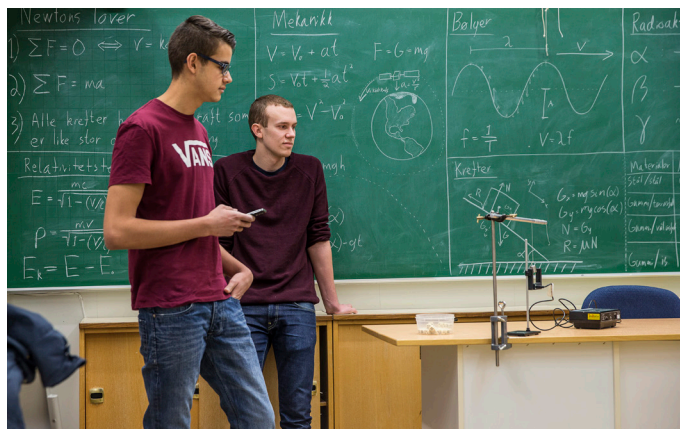
realskole og gymnas. Gymnaset var en linjedelt skole, hvor man i Mosjøen hadde tilbud om reallinje, engelsklinje og naturfaglinje. Etter Lov om videregående opplæring i 1974 (også kalt Reform 74), fikk skolen fra 1976 navnet *Mosjøen videregående skole*. I 1982 startet *musikklinja* opp. Det var det første videregående musikktilbudet i Nordland, og rekrutterte elever fra hele fylket de første årene. I 1994 sto det nye musikkbygget ferdig. Fra 1984 ble det opprettet *formingslinje*. Dette tilbudet ble lagt inn under Design og håndverk på Vefsn

videregående skole i 1994, og Mosjøen videregående skole fikk kontorlag og butikklag i en tiårsperiode. I 2001 startet man opp med *salg og service*, som senere skiftet navn til *service og samferdsel*. Tilbudet ble lagt ned i 2008 som følge av liten elevsøkning. I 2008 ble Mosjøen videregående skole en del av nye Mosjøen videregående skole.



STUDIETILBUD 2014-15

Vg1 Studiespesialisering
Vg1 Musikk, dans og drama
Vg2 Studiespesialisering
Vg2 Musikk
Vg3 Studiespesialisering
Vg3 Musikk
Vg3 Påbygging til generell studiekompetanse



SENTRUM I TALL

Tomt: 9016 m²
2 skolebygninger, 5247 m²
62 ansatte
57,51 årsverk
253 elever
1 lærling



Internasjonal dag. Forhandlinger i FN's sikkerhetsråd for Vg3-elever



S
ENTRUM
R



Behold studiestedene slik de er nå. I en gigant-skole vil man ikke klare å se hver enkelt elev like godt som nå.

Sigrun Jørgensen
Renholder Sentrum



Studiested Kippermoen

HISTORIKK

Vefsn yrkesskole startet opp i august 1962 i prestegårdstjuset på Dolstad. Da hadde man allerede siden 1960 drevet med ekstraordinære kurs i mekaniske fag på samme sted. Fra 1. januar 1963 fikk Vefsn yrkesskole status som fast skole. Nordland fylke overtok skoledriften i 1965. Etter hvert ble hele fjøsen innredet og ombygd. Fortsatt er Dolstadfjøsen grunnstammen i MRK-senteret. 20. november 1964 startet man å bygge en ny skole på myrområdet ved Kippermoen, og

1. januar 1966 sto bygget ferdig, men allerede på høsten hadde man tatt i bruk bygget for videregående kurs for industrimekanikere.

I januar 1966 startet *husstell-linjen* opp. På høsten kom *kokk- og servitørlinjen* i gang. I 1968 kom et nytt fagfelt inn i skolen:

Grunnkurs i *handels- og kontor*fag, og i 1971 ble 1-årig *resepsjonslinje* inngangsatt. Fra 1. januar 1976 skiftet skolen navn til *Vefsn videregående skole* som en følge av Lov av 21. juni 1974 om videregående opplæring. Stadig flere elever og behov for nye yrkesskoletilbud førte til at det ble vedtatt videre utbygging av skolen. Det nye byggetrinn skulle omfatte lokaler for bilmekanikerlinje, elektrikerlinje, frisørlinje, tegneassistentlinje samt permanente lokaler for



kontorlinjen. I alt skulle utvidelsen gi plass til 357 elever.

På 1980-tallet ble det nødvendig å omorganisere og utvide elevplasset til ca. 500. De nye lokalene sto klar til innflytting i august 1980. Reform 94 innebar en rekke endringer for Vefsn videregående skole. Blant annet ble undervisningen i økonomisk administrative fag flyttet til Mosjøen videregående skole. I bytte fikk skolen formgivingsfagene. På 90-tallet fikk skolen en videre utvikling av 3-årige utdanningsløp innen helse- og sosialfag. I 2001 fikk skolen utdanningsløp innenfor *medier og kommunikasjon*. *Idrettsfag* ble tilbudt fra høsten 2005. I 2008 ble skolen en del av nye *Mosjøen videregående skole*.

STUDIETILBUD 2014-15

- Vg1 Bygg- og anleggsteknikk
- Vg1 Design og håndverk
- Vg1 Elektrofag
- Vg1 Helse- og oppvekstfag
- Vg1 Idrettsfag
- Vg1 Medier og kommunikasjon
- Vg1 Restaurant- og matfag
- Vg1 Teknikk og industriell produksjon
- Vg2 Byggteknikk
- Vg2 Frisørfag
- Vg2 Elenergi
- Vg2 Barne- og ungdomsarbeiderfag
- Vg2 Helsearbeiderfag
- Vg2 Hudpleie
- Vg2 Idrettsfag
- Vg2 Medier og kommunikasjon
- Vg2 Kokk- og servitørfag
- Vg2 Industriteknologi
- Vg2 Kjemi- og prosessfag
- Vg2 Kjøretøy
- Vg3 Hudpleie
- Vg3 Idrettsfag
- Vg3 Medier og kommunikasjon



KIPPERMOEN I TALL

Tomt: 20000 m²
6 bygninger, hvorav 5 er bygd sammen, 10400 m²
104 ansatte
88,14 årsverk
405 elever
3 lærlinger





Studiested Marka

HISTORIKK

Fra venstre ser vi: Gammelfjøsen, verksted, barnehage, internatbygninger, kantine og hovedbygget, ansattboliger og litt av gartneriet

Vefsn landbruksskole ble opprettet i 1967 som følge av at landbruksskolen i Bodø ble flyttet fra Bodø til Vefsn. Den 10. oktober 1967 startet man opp med undervisning i et nytt skoleanlegg som omfattet skolebygg med kantine, verksted, internat og boliger til personalet. I 1970 flyttet man buskapen ut fra den gamle fjøsen som sto på plassen og inn i en flunkende ny driftsbygning. Gammelfjøsen ble innredet for høns, sau og hest. I 1981 ble et nytt grisehus tatt i bruk. I perioden 1988 -1991 ble driftsbygningen fra 1970 totalrestaurert og utvidet. Fram til 1990 lå landbruksskolene i Norge under Landbruksdepartementet, og utdannelsen var nært knyttet opp mot landbruksnæringen. Etter 1990 ble de underlagt Kirke- og undervisningsdepartementet. Med R94 ble det innført grunnkurs i landbruk hvor undervisninga fulgte det vanlige skoleåret, og elevene fikk fri om sommeren. I 2008 ble landbruksskolen en del av Mosjøen videregående skole. I 2011 kunne skolen ta i bruk den nye ridehallen.

STUDIETILBUD 2014-15

- Vg1 Naturbruk (Marka og Hattfjelldal)
- Vg2 Landbruk og gartneri
- Vg2 Heste- og hovslagerfag
- Vg2 Skogbruk
- Vg3 Landbruk
- Vg3 Studieforbereende naturbruk



Fra venstre ser vi: den nye ridehallen, grisejøsen og kufjøsen



↑
← Ridehallen

Gammelfjøsen →



SARVAKS
FOR
REIZOR



Flytt hele Mosjøen videregående skole til Marka, eller splitt opp i to videregående skoler

Marit Arntsen
Fagarbeider Marka



MARKA I TALL

460 mål fulldyrket areal
 19 bygninger, 14 575 m²
 70 ansatte
 62,10 årsverk
 120 elever
 5 lærlinger



Fra kantina



Hovedbygget med gymsal, undervisningsbygg og kantine/kjøkken



SAMKARNINGSPROSJEKT



Hvorfor ikke lage en tunnell gjennom Dolstadåsen fra Skjervengan til Marka. Det ville utvide grensene for byen og binde sammen Marka og Mosjøen.

Ståle Reinåmo
 Studierektor Sentrum



Studiested MRK

HISTORIKK

I Norge har det blitt drevet systematisk arbeidsmarkedsopplæring siden 1958. Det ble bygd opp egne sentra som skulle ivareta denne virksomheten. I Mosjøen startet man opp i 1965 i prestegårdsfjøsset på Dolstad. Etter ombyggingen som ble fullført



i 1969, kunne man tilby kurs i sveise- og platearbeiderfaget, mekaniske fag, tømmerfaget og malerfaget. Lokalitetene var trange og tungvinte. Det ble derfor satt i gang arbeid med et nybygg som sto ferdig våren 1976. Her var det store verksteder med stor romhøyde, og rikelig med plass til garderobe og sanitæranlegg. I de etterfølgende årene restaurerte man også hovedbygningen, dels ved å mobilisere egne krefter. Det resulterte bl.a. i en skikkelig kantine og flere og større klasserom og kontorer. I august 1992 kunne man ta i bruk et nytt administrasjons- og velferdsbygg. Det totale arealet var nå på over 4000 m². På midten av 90 tallet ble imidlertid AMO sentrene besluttet nedlagt. I Mosjøen ble senteret nå en del av Vefsn videregående skole og endret navn til MRK (*Mosjøen Ressurs- og Kompetansesenter*).

Kursavtalene med det som den gang het Aetat, fulgte med, og det ble fremdeles gjennomført AMO kurs helt frem til 2011. Da ønsket ikke NAV denne type kurs lenger og sa opp avtalen. De ledige verkstedlokalene etter AMO kursene ble etter dette benyttet av byggfagelever og TIP-elever fra den ordinære videregående skolen, og er det fortsatt. I dag er aktiviteten ved senteret knyttet opp mot lovpålagt videregående opplæring for voksne, sertifisert sikkerhetsopplæring, og salg av diverse andre kurs til lokalt og regionalt næringsliv. Lokalene brukes også av skolens *Newtonrom* og av *Karrieresenteret*. Etter at MRK ble en del av nye Mosjøen videregående skole i 2008, har deler av skolens merkantile tjenester hatt sine kontorer her.

Fra venstre ser vi litt av kontorene til Karrieresenteret, inngangen til Newtonrommet, tynnplateverkstedet og byggehallen. Til høyre for den ligger sveisehallen (se bilde neste side).

Kursvirksomhet



MRK I TALL

Tomt: 7806 m²
4 bygninger som er bygd sammen, 4300 m²
29 ansatte
22,10 årsverk
60 elever



Merkantil avdeling

Oppgavene til Mosjøen regionale kompetansesenter har endret seg dramatisk siden oppstarten. I dag brukes arbeidsmarkedsopplæring som politisk virkemiddel i betydelig mindre grad. En forklaringen er den lave arbeidsledigheten vi har i Norge nå. Hovedoppgaven for MRK i årene framover vil være voksenopplæring og kurs for arbeidsmarkedet, slik den er det i dag. Men heller ikke på dette området er framtidsbildet like tydelig. Hvordan voksenopplæringen skal organiseres, er fortsatt under utredning. Men det ligger utvilsomt mye å hente i en samorganisering av OPUS-virksomhet (som MRK er en del av), nettskolen, karrieresentrene og den videregående skolen. Det er derfor naturlig å tenke seg at når det skal bygges en ny videregående skole i Mosjøen, så må virksomheten som i dag ligger på MRK bli en del av skolen.



Fra Newtonrommet

Fra bygghallen



Hvorfor bygge en ny videregående skole?

Trenger man egentlig å bygge en helt ny skole? Kan man ikke bare fortsette som før med 4 studiesteder og oppgradere disse slik at de tilfredsstillers dagens krav til en moderne skole?



Selv om det finnes argumenter for å beholde dagens organisering, så er rektor for Mosjøen videregående skole, **Kurt Henriksen** (59), ikke det minste i tvil om at et nybygg er den beste løsningen for både ansatte og elever.

– Hvorfor bør vi bygge en ny videregående skole i Mosjøen?

– En ny skole vil gi oss mulighet til å få til en bedre samhandling om opplæringen. I dag er skolens opplæring spredt på flere studiesteder, og gjør at det er vanskelig å utnytte våre ressurser på en best mulig måte for elevene. Når en skal veilede mennesker, slik ansatte i skolen gjør, må vi være godt samstemt og ha en felles oppfatning, eller en grunnleggende tanke om hvordan det skal gjøres. Det krever at vi jobber tett sammen og kan korrigere og støtte hverandre underveis. Store avstander mellom studiestedene hindrer oss i å optimalisere dette arbeidet.

– Hvordan kan studiested Marka integreres i en ny skole?

– Full integrering av studiested Marka kan aldri skje. Skolegårdsbruket er en viktig del av opplæringen i naturbruksfag og driftsformen krever omgivelser slik vi har det i dag. Vi kan derimot samhandle innenfor den tradisjonelle skoleopplæringen.

– Hvordan kan elevene tjene på en samlokalisering av studiestedene?

– En samlokalisering gir oss mulighet til å opptre med samme elev- og læringssyn, uansett hvilket studietilbud en går på. Skolen har fagkompetanse som kan utnyttes bedre til felles beste, og vi kan samordne ressursene på en bedre måte. Ikke minst i forhold til å følge opp elevene vil det være en styrke at ressursene er samlet på en skole. Det kan gjelde både ledere, drift, merkantilt personale, kantine osv. Ved en samordning kan vi forhåpentligvis frigjøre ressurser som kan styrke det totale arbeidet rundt elevene.

– I tillegg tror jeg på at fine tanker tenkes i fine rom. Elevene har lange arbeidsdager. Det å tilrettelegge for at elevene har gode arbeidsforhold som gjør at de kan utvikle sine evner, får en opplæring som gjenspeiler arbeidsmarkedet og studiene de skal ut i etter at de forlater oss, er helt avgjørende for at de skal velge oss som opplæringsalternativ. I dag er Nordland delt i tre regioner

hvor elevene kan søke på alle skoler innenfor en region. Helgeland er med sine fire videregående skoler en region. Denne utfordringen ville ha vært enda større om det fremdeles hadde vært ti videregående skoler på Helgeland.

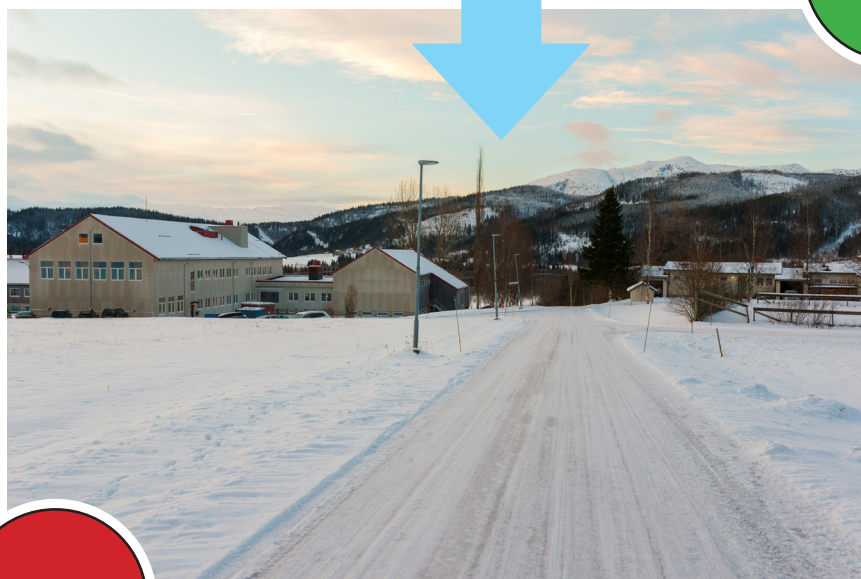
"Fine tanker tenkes i fine rom"

– Hva er de største utfordringene med å få på plass en ny videregående skole i Vefsn?

– Den største utfordringen ligger i å få en velegnet tomt. Den skal gi plass til det vi har i dag og den skal gi oss mulighet til fremtidig vekst for skolebyen Mosjøen.

Tomtealternativer

Alternativ Marka



Området eies av Nordland fylkeskommune

Rikelig med arealer som kan brukes uten at det går ut over jordvernet

Eneste alternativet som vil inkludere studiested Marka helt i en ny skole

Gode muligheter for samarbeid på tvers av utdanningsprogrammer

Unike muligheter for å lage en elevkantine med høy standard på matvarer

Gode muligheter for en stor parkeringsplass for både ansatte og elever



Store utfordringer i forhold til transport av elever til og fra byen

Negativt for byutviklingen i Mosjøen

Stor avstand til butikker, post, bank osv.

I november 2014 vedtok fylkestinget at Marka blir fylkets eneste tradisjonelle landbruksskole. Det innebærer store investeringer med blant annet ny fjøs og nytt internatbygg. Det er anslått et investeringsbehov på ca. 70 millioner.

Den gamle fotballplassen og tilhørende områder kan også være en aktuell byggetomt



SEWASSLIMO
STUDIEN
REKTOR



Hvis det er til det beste for elevene, ansatte, driften og økonomien at Marka blir skilt ut som egen skole, så bør man vurdere å gjøre det. Uansett vil Marka som studiested måtte ligge der den ligger.

John Luktvaslimo
Studierektor Marka

Alternativ Veveritomta



HISTORIKK

Mosjøen veveri ble etablert i 1953. Det ble etter hvert en betydelig arbeidsplass i Mosjøen og hadde på det meste rundt 200 ansatte. Mosjøen veveri var i en periode Nordens største tekstilprodusent. Veveriet var mest kjent for sin produksjon av bevernylon som særlig ble brukt til arbeidstøy. De produserte også tekstiler for det norske forsvaret. I 2003 ble bedriften lagt ned av daværende eier, det danske Wernerfelt-konsernet. Nordnorske eiere overtok deretter anlegget, men måtte gi opp i 2008. I dag eies anlegget og tomta av Helgeland sparebank. Banken har prøvd å få solgt tomta med bygninger uten å lykkes med det. I januar 2015 startet saneringen av anlegget. Dette arbeidet skal være ferdig i løpet av mai 2015. Banken prøver nå å finne interessenter til tomta. De har antydnet at de regner med å få rundt 7 millioner kroner for tomta.



Nær tilknytning til byen

Nært kulturhus og bibliotek, med muligheter for samarbeid

Nært kommunal kulturskole, med muligheter for samarbeid

Stor tomt, 37 mål

Nært industriområde, med muligheter for samarbeid

Tomta blir ryddet i løpet av våren 2015



Støy og lukt fra verket

Nært butikker og kiosker

Gangbru over Skjerva er en forutsetning for å knytte skolen nærmere opp mot resten av byen

Helgeland sparebank eier tomta og ønsker å selge den så snart det dukker opp en interessent

Stor avstand til idrettsanlegg

Usikkerhet om hva tomta skal brukes til

Usikkerhet om pris

Ukjent hva som skjuler seg i grunnen

Springflo

S
P
R
I
N
G
F
L
O
S
P
R
I
N
G
F
L
O



Det er vel få som kan argumentere for at vi driver effektivt når vi er så delt som vi er i dag. Bygg en ny skole på veveritomta!

Lillian Svendsen
Lærer Kippermoen

Alternativ Skjervengan



Nær tilknytning til idrettsanlegg og friluftsområder, og gåavstand til sentrum

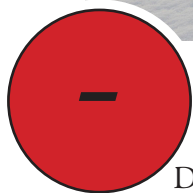
Vefsn kommune eier tomta

Stor tomt, 53 mål

God byggegrunn

Gode muligheter for å tilrettelegge for parkering

Stille område



Kommunen har andre ønsker for bruken av tomta. Det er laget planer for et nytt fengsel på stedet

Negativt for utviklingen i Mosjøen Sentrum

Hva ligger nedgravd i grunnen?

Vefsn kommune ønsker å legge til rette for at det blir bygd nytt fengsel på Skjervengan. Fengselet skal erstatte dagens fengsel som har 15 soningsplasser. Fengselprosjektet ledes av MON. Foreløpig er det ikke fattet vedtak om at det skal bygges nytt fengsel i Mosjøen, men det jobbes fortsatt for å få realisert planene, både fra kommunes side og fra MON. Skulle det vise seg at Mosjøen ikke kommer med i denne runden, vil kommunen måtte vurdere om tomta på Skjervengan skal brukes til andre formål. I så fall vil en ny videregående skole ha høy prioritet, i følge ordføreren i Vefsn, Jann-Arne Løvdal.



Illustrasjon av det planlagte fengselet på Skjervengan

HISTORIKK

Området på Skjervengan var i mange år base for Sør-Hålogand infanteriregiment nr. 14, kjent som IR 14. Grunnlagt i 1911. Avdelingen var forlagt på to steder, den ene på Skjervengan, den andre på Drevjamoen. På Skjervengan lå regimentets forvaltnings- og transportavdeling. Avdelingen på Skjervengan ble lagt ned i 2002. Tomta på 53000 m² ble i 2012 solgt til Vefsn kommune for 16 millioner kroner.

Innbyggerne på Skjervengan er sterkt i mot at et nytt fengsel blir lagt dit. Det finnes derfor gode grunner for å finne en annen tomt for et eventuelt nytt fengsel.



Sør-Hålogand

Bygg en ny videregående skole på Skjervengan, og flytt fengselet til skogsområdene på Øya. Nærhet til bysentrum er mye viktigere for elevene og lokalsamfunnet enn for fengselsinsatte

Olav Skårdalsmo
Lærer Sentrum

Alternativ Sentrum



Nær tilknytning til byen, og etter manges mening svært positivt for utviklingen av Mosjøen Sentrum

Nært kulturhus og bibliotek, med muligheter for samarbeid

Nært kommunal kulturskole, med muligheter for samarbeid



Store utfordringer i forbindelse med en byggeprosess. Vanskelig å opprettholde en forsvarlig undervisning i nåværende bygninger samtidig som det skal bygges nytt og ombygges

Tomta er på 9016 m²

Krever kjøp av tilleggsarealer i nærliggende kvarterer, og/eller at parkeringsplassen blir bygd ut

Høyt grunnvannsnivå i området

Vanskelig å få til gode parkeringsløsninger for ansatte og elever

Stor avstand til idrettsanlegg



I området like nord for skolen ligger det en kommunal parkeringsplass. Bortenfor den finner vi private tomter.



Sør for skolekvartalet ligger byparken.



SAMMENHENG

FOR

RE

En av fordelene med å bygge en ny videregående skole i Mosjøen, er at du kan lage et kontorfellesskap for miljøtjenesten, rådgiverne og helsesøster

Grete Strand Larsen
Miljøarbeider Sentrum

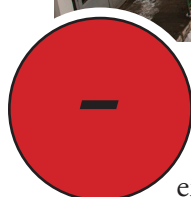
Alternativ Nyrud



Forholdsvis stor tomt

Nært idrettsanlegg

Flere bygg er modne for sanering, og kan frigjøre plass for nye bygg



Store utfordringer i forbindelse med en byggeprosess. Vanskelig å opprettholde en forsvarlig undervisning i nåværende bygninger samtidig som det skal bygges nytt og ombygges

Nær beliggenhet til ungdomsskole og dermed stort trafikkkpress i området ved skolestart og skoleslutt

Tomta er inneklemt i et boligstrøk



Kippermoen idrettsanlegg



**SAMSKAP
FOR
FREM
TIDEN**

Hvor mye penger skal vi bruke på å flikke på utdaterte lokaler. Skal vi utvikle kompetanse for fremtiden må vi ha lokaler for fremtiden!

Karianne Strauman
Lærer Kippermoen og Sentrum

Alternativ Øya



Store tomtearealer
God byggegrunn
Stille og rolig område



Privateid område
Jorbruksarealer/jordvern
Skygge fra Øyfjellet



Vi frakter oss til fant!

Gunn Marit Lien
Økonomileder MVS

Alternativ Kippermoen



Nært idrettsanlegg og muligheter for samarbeid med Vefsn kommune

Etablert skoleområde

Området og skolebygget eies av Vefsn kommune

Tidligere Kippermoen ungdomsskole er moden for sanering



Medfører en delt løsning

Full renovering av studiested Kippermoen er en forutsetning

Nær beliggenhet til ungdomsskole og dermed stort trafikkpress i området ved skolestart og skoleslutt



Nærhet til idrettshall og idrettsanlegg

Gamle Kippermoen ungdomsskole står i dag ene og forlatt. I senere år har den vært brukt av Granmoen ungdomsskole og Olderskog skole i forbindelse med byggeprosjekter. Det er ennå ikke tatt noen beslutning om hva som skal skje med skolen, men det mest trolige er at den blir sanert. Tomta er attraktiv der den ligger nært opp til Kippermoen idrettsanlegg og Kippermoen ungdomsskole. Arealet er for lite til å dekke behovene for en ny videregående skole. Derfor vil et nytt skolebygg her innebære en delt løsning. Det mest nærliggende er å samle alle studieforberedende utdanningsprogrammer i et nytt skolebygg og beholde de yrkesfaglige utdanningsprogrammene på studiested Kippermoen. Selvsagt vil en slik løsning måtte innebære en total oppgradering av studiested Kippermoen.

Studivest Kippermoen



Gamle Kippermoen ungdomsskole



SAMSKJEDNING

Service-funksjonene må være samlet, og de må være sentralt plassert.

John Ole Breivik
IKT-ansatt

Mål for Mosjøen videregående skole

Nytt skolebygg inn i Nfk's økonomiplan for 2018 - 2021

Ny skole ferdigbygd innen 2024



Råd på veien

Hvilke instanser utenfor skolen bør etter din mening involveres i planleggingen av en ny videregående skole?



Vertskommunen. Først og fremst som reguleringsmyndighet for å få avklart tomteforhold og reguleringsplan tidligst mulig. Dernest som politisk pådriver og støttespiller overfor fylkeskommunen. Man bør også avklare eventuelle behov for/ønsker om fellesarealer og fellestjenester (for eksempel møterom, bibliotek, idretts- og øvingslokaler osv).

Lokal næringsforening. Hva er næringslivets behov i dag og i fremtiden? Dette har betydning for dimensjonering av skolen og planlegging av samhandlingsarenaer.

Frivillige lag og foreninger (musikkråd, idrettsråd, funksjonshemmedes organisasjoner m.fl.)

Studiesenter, karrieresenter, NAV. Tilbydere av kompetanse på ulike nivå, og gode hjelpere som er og vil bli viktige støttespillere for skolens og dens elever.

Søren Fredrik Voie, rektor Vest-Lofoten videregående skole

Bodø videregående skole har hatt, og vil fortsatt ha, en skole som ikke er samlet under samme tak. Hvilke hovedkriterier ble lagt til grunn for den nye skolen, og hvem la premissene? Hva er gjort for å bevare eller skape holdninger blant elever og ansatte om at dere er én skole?



Gjenbruk av eksisterende bygningsmasse i størst mulig grad, var en forutsetning. Anbudsregler og kriterier, bla. a. samspillskompetanse, gjenbruk av bygg og økonomi, styrte valg av prosjekt. Plassering av utdanningsprogram i nybygg og tilgjengelige bygg ble deretter foretatt. På grunn av eksisterende byggs begrensninger, ble det ganske fort avklart hva som ikke kunne plasseres i de gamle byggene. Dermed ble byggenes utseende og beskaffenhet førende for løsninger, ikke pedagogiske og praktiske løsninger.

Fysiske rammer, tilgjengelighet, nærhet og avstand blir bestemmende for hvordan den enkelte opplever seg som en del av en helhet. Dette gjelder for elever, og det gjelder for alle som er tilsatt ved skolen.

Vi har brukt mye tid på å skape en felles plattform for elever og personale, bl. a tur til Warszawa. Dette har vi tatt med oss i utviklingsarbeidet vårt.

Anne Berit Vikhals, rektor Bodø videregående skole

Nordland fylke har etter vedtaket om sammenslåing av videregående skoler i Nordland, bygget en rekke nye skolebygg. Har sammenslåing av skolene og samlokalisering av læringsmiljøene bidratt til å skape en pedagogisk gevinst i form av bedre læringsresultater?



Sammenslåtte skoler som ikke er samlokalisert vil ha større vanskeligheter med å hente ut gevinster gjennom samarbeid og samdrift enn samlokaliserte skoler. Det var en målsetting med den administrative sammenslåingen av videregående skoler i Nordland at ressurser skulle frigjøres fra administrativ til pedagogisk virksomhet. Det har vært vanskelig å dokumentere at så har skjedd, og i PWCs gjennomgang av Utdanningssektoren i Nordland (rapport fra 2011) vises det til at manglende samlokalisering vanskeliggjør arbeidet med å frigjøre ressurser. Det pågår nå et omfattende arbeid knyttet til samlokalisering av mange videregående skoler i Nordland.

Tone Vangen, fylkesutdanningsjef

På Brønnøysund videregående skole har dere tatt i bruk et flunkende nytt skolebygg. I etterpåklokskapens lys: Ser dere ting nå som kunne ha vært gjort annerledes, enten i forhold til selve prosessen og/eller i forhold til fysiske løsninger?

Sørg for jevnlig informasjon til tillitsvalgte og personalet. Bli enige med tillitsvalgte om hvordan og når informasjon gis, og når brukergruppemøtene skal være. Valgte representanter i brukergrupper må i sum representere alle avdelinger. Dette må være kjent og må gjentas. Sørg for at planer, tegninger og andre spørsmål behandles i brukergrupper, og få AMU til å fatte vedtak. Det hindrer omkamper, som kan være svært ødeleggende for prosesser. Det forplikter til å finne gode løsninger med en gang. Dersom AMU-representantene er deltakere på brukergruppemøter, kan formelle AMU-vedtak gjøres samtidig. Vær tydelig på at etter dette har togene gått. La prosjektledelsen delta på brukergruppemøtene når det passer seg slik. Skolen må ha en kontaktperson som er et bindeledd mellom skole, brukere og prosjektledelse. Dette bør være en person fra ledelsen med pedagogisk bakgrunn.



Når det gjelder fysiske løsninger, er vår erfaring at det er nyttig å ha et oversiktlig sentrum i skolen. Hos oss består det av kantine, bibliotek og ekspedisjon som grenser inntil hverandre, og som ligger rett innenfor hovedinngangen. Det lager et miljø og det blir oversiktlig. Plasser også ledelse/adm. sentralt i skolebygget.

Kai Myrvang, rektor Brønnøysund videregående skole

MVS